

SafePass™ -liikennekaiteet

SafePass™-liikennekaiteet soveltuvat työmaa-alueen suojaamiseen tilanteissa, joissa tiestä on rajattava osa työmaakäyttöön. SafePass-liikennekaiteet täyttävät EN 1317 standardin törmäyskestävyysluokan T3 vaatimukset.



Yleiset vaatimukset

- ! Arvioi riskit ja tee työsuunnitelma aina ennen asennusta.
- ! Tarkista tuotteiden turvallisuus ennen käyttöä.
- ! Älä käytä vaurioituneita tai ruostuneita osia.
- ! Käytä asennukseen vain asennukseen tarkoitettuja työkaluja.
- ! Varmista ennen elementtien siirtelyä, että nostimen nostokapasiteetti ei ylity.
- ! Käytä riittäviä henkilösuojaimia.
- ! Käytä aina putoamissuojaimia työskennellessäsi korkeissa paikoissa.
- ! Liikennekaiteiden asentajien ja kaiteita käsittelevien henkilöiden on oltava päteviä ja koulutuksen saaneita ammattilaisia.
- ! Safety Solutions Jonseredsin (SSJ:n) tuotevastuu kattaa vain sellaiset SSJ:n tuotteista yhdistetyt kokonaisuudet, jotka on koottu SSJ:n I-Guidejen ohjeiden mukaisesti.
- ! Ohjeista poikkeavia asennuksia / asennusyhdistelmiä ei saa toteuttaa ilman SSJ:n suostumusta.
- ! Varmista, että kaikki tarpeelliset asiakirjat ja tiedot ovat saatavilla ja ajantasaisia.

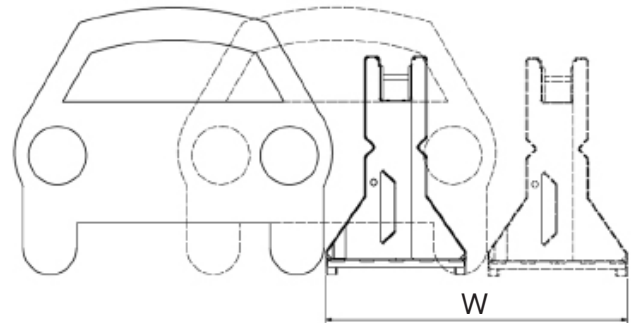
Turvallisuussuosituksia

Liikennekaidejärjestelmät asennetaan yleensä vaarallisiin paikkoihin liikenteen läheisyyteen. Varmista, että oman maasi turvallisuussäädöksiä noudatetaan myös liikennekaiteita käytettäessä. SSJ suosittelee, että työskentelyalueen ja ajoväylän väliin jätetään riittävä turvaväli, kun liikennekaidetta asennetaan tai puretaan. Älä työskentele koskaan yksin.

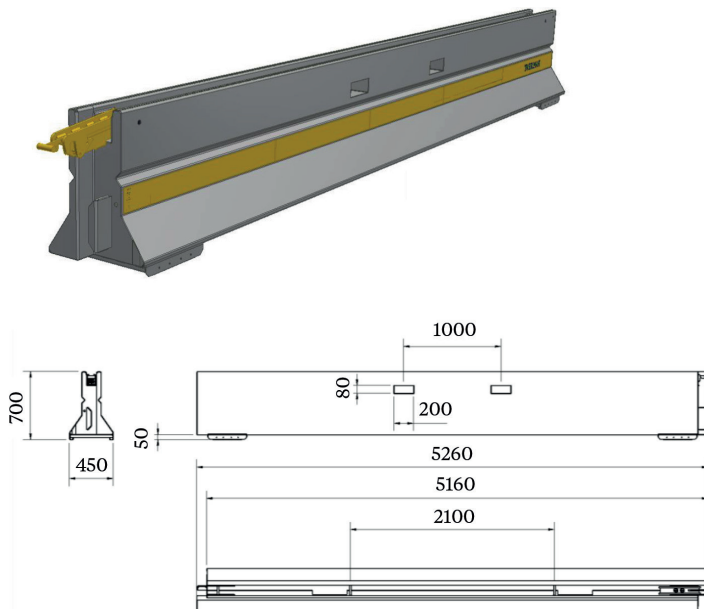
SafePass™ -liikennekaiteet

Tekniset tiedot

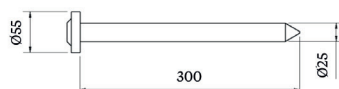
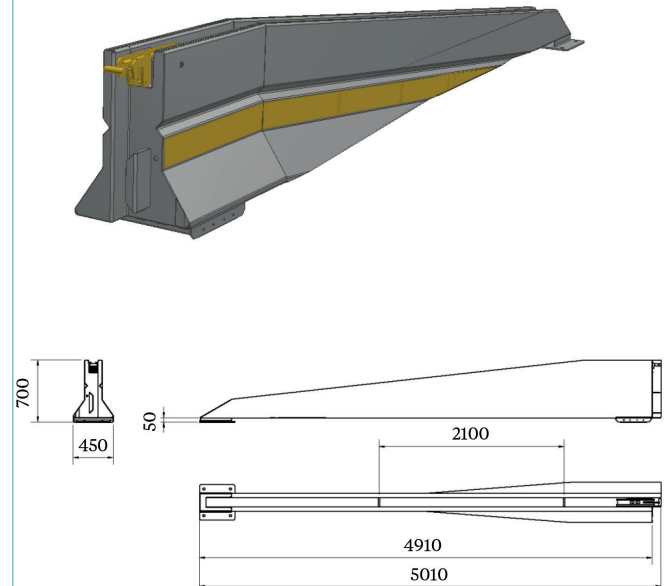
| | |
|---|--------|
| Törmäyskestävyysluokka | T3 |
| Toimintaleveysluokka | W3 |
| Toimintaleveys (W) | 1,0 m |
| Sivusiirtymä | 0,5 m |
| Törmäyksen riskitaso (ASI) | A |
| Asennuksen vähimmäispituus | 57 m |
| Päätyankkurointi | Kyllä |
| Taivutussäde | R105 m |
| Suurin sallittu korkeusero liitoksen kohdalla | 4,5 cm |



SafePass™-kaide 5,16 m
9-760-03-001 Galvanoitu
Paino 1200 kg



SafePass™-kaide päätyelementti
9-760-03-049 Galvanoitu
Paino 800 kg



Ankkurointinaula
9-760-03-044 Galvanoitu
Paino 1,4 kg

SafePass™

-liikennekaiteet

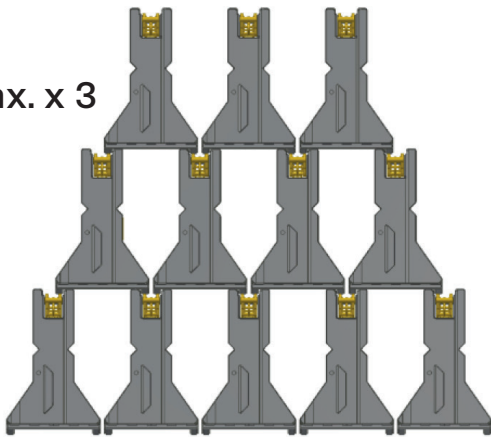
Varastointi ja käsittely

Pinoaminen/varastointi/kuljetus

Kaide-elementit voi pinota siten, että elementtien jalat osuvat alla olevien elementtien yläosassa sijaitsevaan kouruun. Näin pinoaminen onnistuu ilman erillisiä lisäosia. Varmista ennen pinoamista, että pohjimmaisat kaiteet on aseteltu yhdensuuntaisesti ja mahdollisimman lähemmäksi. Varmista, että pinon jokainen kaide on tukevasti paikoillaan ja että jalat ovat asianmukaisesti alla olevien kaiteiden kouruissa. Kaiteita saa pinota korkeintaan kolmeen kerrokseen.

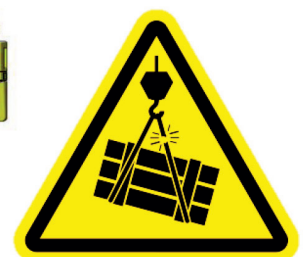
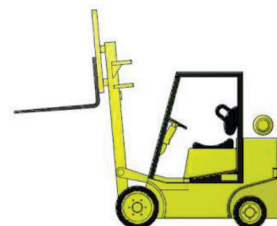
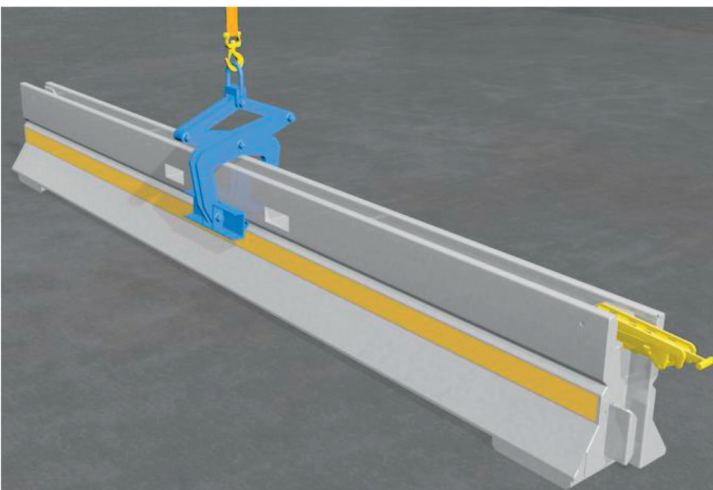
Huomaa: kaiteiden huolimaton käsittely voi aiheuttaa vaaratilanteita, jos elementtejä pääsee kaatumaan tai putoamaan. Ole huolellinen ja vältä riskejä. Kiinnitä kaiteet aina huolellisesti kuljetuksen ajaksi

Max. x 3



Kaiteiden liikuttelu

SafePass™-liikennekaiteita voi liikuttaa puominostureilla, kaivinkoneilla, pyöräkuormaajilla tai trukeilla. Kaide-elementeissä on nostokohdat trukkipiikeille, kaksihaaraisille nostoketjuyhdistelmille, nostosaksille ja nostoliinoille. Turvallisinta elementtien liikuttelu on nostosaksilla tai trukkipiikeillä, joita SSJ suosittelee ensisijaiseksi nostomenetelmäksi. Irrota elementit aina toisistaan ennen nostamista, jotta laitteen nostokapasiteetti ei ylitä.



SafePass™ -liikennekaiteet Asennus

Yleistä huomioitavaa

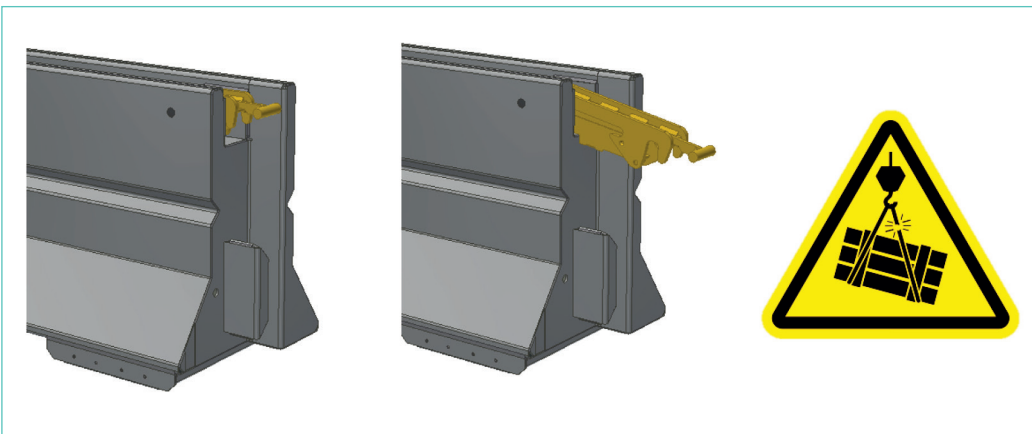
Kaiteet on asennettava kussakin maassa voimassa olevien säädösten mukaisesti. Ota viranomaisen säädökset huomioon jo työmaata suunnitellessasi.

Pohjatyöt

SafePass™-liikennekaiteet on tarkoitettu käytettäväksi kylmällä asfaltilla. Tarkista, että kaiteen alle ei jää hiekkaa, multaa tai muuta, mikä saattaa vaikuttaa kaiteen ja alustan väliseen kitkaan. Jos aitaelementtien liitoskohdassa alustan korkeusero on yli 4,5 senttimetriä, alusta on tasoitettava ennen kaiteen asennusta.

Ennen asennusta

Vedä liitin esiin siihen kiinnitetystä kahvasta. (Tämän voi tehdä myös elementtien ollessa pinottuina.)



Kaiteiden liittäminen toisiinsa

Kaide-elementtien yhteen kytkeminen käy helposti: lukitse liitin viereisen elementin päädyssä sijaitsevaan lukitustappiin. **HUOM! Liitoskohdan välittömässä läheisyydessä ei saa seistä; jos tarvitset apua kaiteen täsmälliseen sijoitteluun, pyydä auttajaa seisomaan kaiteen vastakkaisessa päädyssä.**



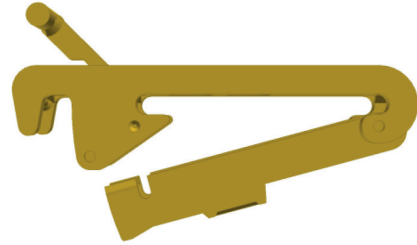
SafePass™

-liikennekaiteet

Asennus

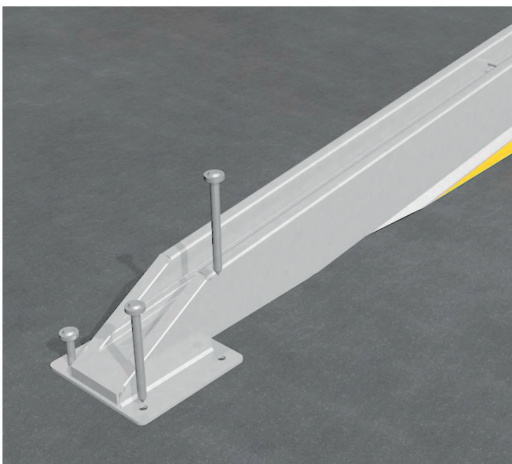
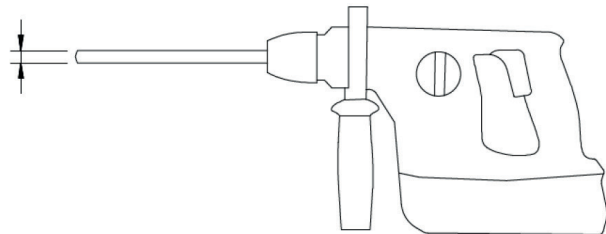
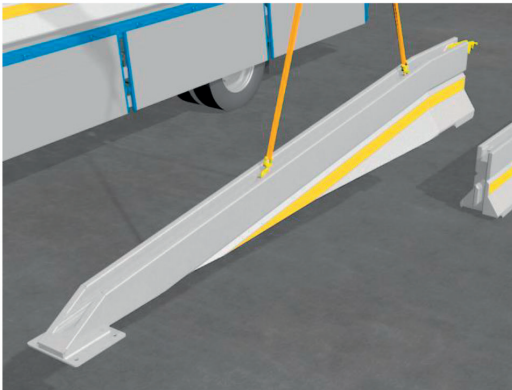
Liittimen siirtäminen

SafePass™-kaide-elementit voi kytkeä toisiin elementteihin kummasta päästä vain. Jos liitin on kaidteen väärässä päässä, kaidetta ei tarvitse kääntää, vaan liittimen voi siirtää toiseen päättyyn.



Päädyn ankkurointi

Kaidteen molemmat päät on ankkuroitava. Kytke päätyelementit tavallisiin kaide-elementteihin kaidteen molempiin päihin. Poraa maahan neljä reikää, halkaisijaltaan 22 mm, kummassakin ankkurointilevyssä valmiina olevien reikiä läpi (yhteensä reikiä porataan maahan siis kahdeksan). Kaide ankkuroidaan reikiin asennettavilla ankkurointinauloilla.



8 x



SafePass™

-liikennekaiteet

Purkaminen

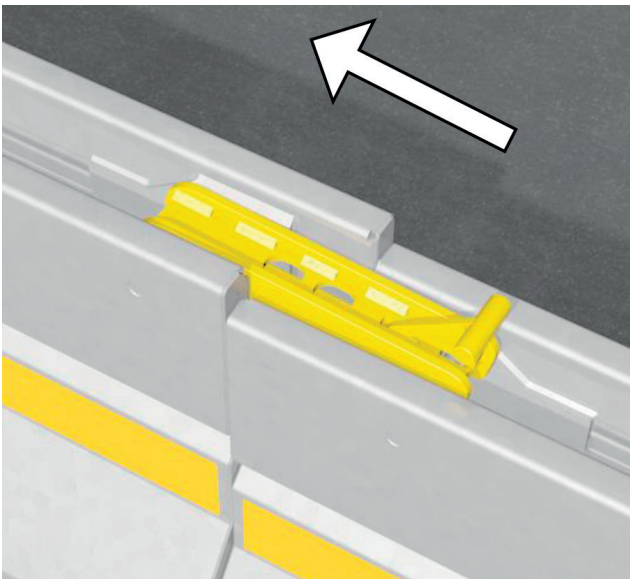
Päätyjen irrottaminen

Irrota ankkurointinaulat esimerkiksi sorkkaraudan avulla. Ankkuroinnista jääneet reiät tiessä on täytettävä asianmukaisesti heti kaiteen purkamisen jälkeen.

Liittimen lukituksen avaaminen ja elementtien irrottaminen

Avaa kaikkien liitinten lukitus nostamalla kahva ylös ja liu'uttamalla liitin pois viereisestä kaide-elementistä ja takaisin omaan kouruunsa.

Kun alat purkaa kaidetta, varo, ettei elementti takerru viereisen elementin liittimeen. Liikuta purettavaa elementtiä aluksi kaiteen suuntaisesti kauemmas seuraavasta elementistä ennen kuin nostat sen pois paikoiltaan.



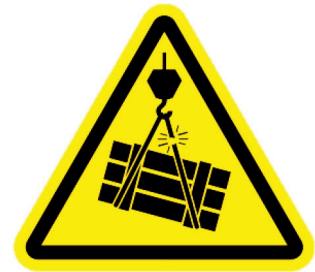
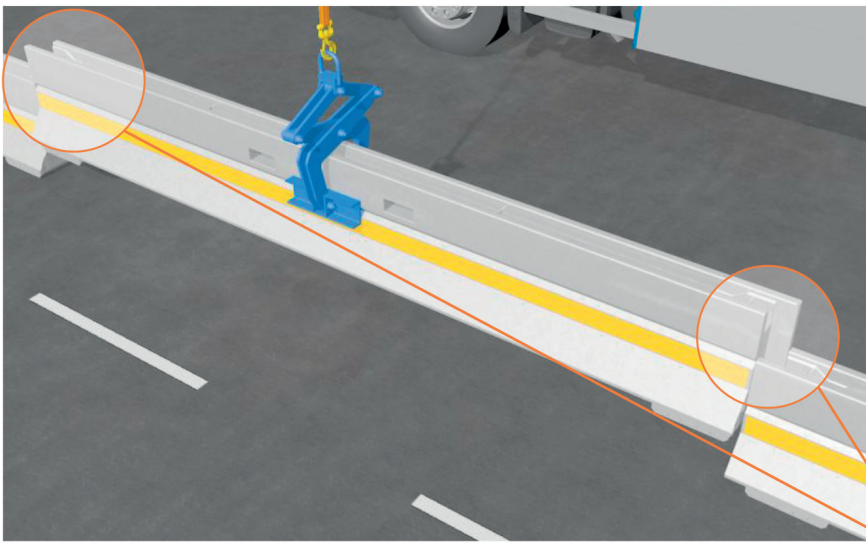
SafePass™

-liikennekaiteet

Aukon avaaminen kaiteeseen

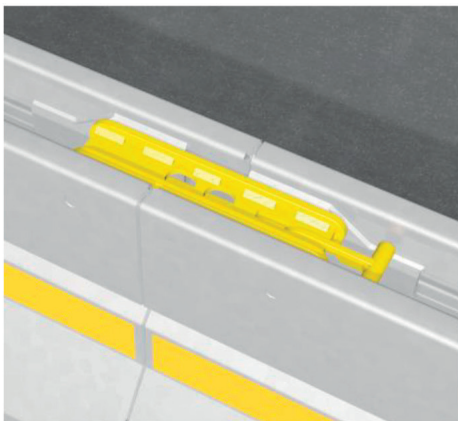
Aukon avaaminen

Kun haluat poistaa kaiteen keskeltä elementin, ota liittimet kokonaan pois irrotettavan elementin kummastakin päästä. Kun liittimet on poistettu, elementti voidaan siirtää paikaltaan. Selvitä, ovatko viereiset elementit puristuneet kiinni poistettavaan elementtiin. Nostimen sallittu maksimikapasiteetti saattaa ylittyä, jos palat ovat puristuneet yhteen niin, että viereiset elementit liikkuvat poistettavan palan mukana.



Aukon sulkeminen

Nosta kaide-elementti takaisin paikalleen ja kytke se liittimillä viereisiin elementteihin.



SafePass™

-liikennekaiteet

Tarkastukset ja huolto

Lopputarkastus

Kun kaide on asennettu, se on tarkastettava ennen käyttöönottoa. Tarkastuksessa käytetään apuna SafePass-liikennekaiteiden C-Guidessa olevaa lomaketta.



Säännölliset tarkastukset

Kaide on tarkastettava säännöllisesti, mieluiten päivittäin. Tarkastuksen pohjana voi käyttää SafePass-liikennekaiteiden C-Guidea.

Tarkastus törmäyksen jälkeen

Jos kaiteeseen törmätään, koko kaide on tarkastettava. Kaiteen tarkastajan ja elementtien korjaajan/vaihtajan tulee olla tehtävään perehtynyt, ammattitaitoinen henkilö, jolla on käytössään yleishuolto-opas *SafePass-liikennekaiteiden M-Guide* sekä tuotekohtaiset *M-Guidet*.



Kierrätys

Tuotteet ja niiden osat tulee kierrättää niiltä osin kuin se on mahdollista.

