

Eurobase

Bases de faible profondeur et accessoires

Conformité aux normes

FAA :

Prescriptions de l'AC 150/5345 - 46 (et 42) pour le montage direct de balises encastrées (classe 1)

Utilisations

- Les bases de faible profondeur sont utilisées pour installer par collage des feux encastrés dans un revêtement souple ou rigide.
- Les accessoires de montage facilitent l'installation et évitent les erreurs de montage.

Caractéristiques

- Se complètent d'un feu encastré ADB pour constituer un ensemble qui offre une excellente robustesse mécanique, utilisable tant sur la piste que sur les voies de circulation.
- Résistent aux sollicitations mécaniques les plus extrêmes, souvent bien au-delà de ce qu'exigent les normes.
- Excellente dissipation de chaleur, ce qui prolonge la durée de vie des composants du feu fixés sur la base.
- La faible profondeur de ces embases résulte du meilleur compromis possible entre la hauteur de l'ensemble et l'épaisseur de la plupart des revêtements.
- Avec sa fiche intégrée, la traversée de câble brevetée permet d'éliminer un connecteur secondaire et réduit le temps de connexion du socle au circuit.
- Multiples possibilités d'entrée de câbles, de façon à optimiser le câblage du site.
- Poids réduit, pour une manipulation plus aisée.
- Pas de corrosion galvanique. Embases réalisées dans le même alliage d'aluminium très durable que les feux encastrés d'ADB.
- Disponibles en diverses versions de fixation M10 et UNC.
- Conçues pour une durée d'installation minimale.
- Pour systèmes secs ou drainés.



Fig. 1 Eurobase 12''

Structure (Fig. 2)

Les embases de faible profondeur sont réalisées en alliage d'aluminium, coulé d'une pièce par gravité. Toutes les bases proposent une mise à la terre à l'intérieur et à l'extérieur. Elles sont livrées de série avec une ou deux traversées de câble latérales, soit avec fiche intégrée brevetée ADB, soit avec presse-étoupe. Dans le premier cas, l'embase est équipée de fils de connexion de 0,5 m permettant un sertissage sur les câbles secondaires dans la saignée.

En cas d'utilisation dans un système drainé, il est également possible d'utiliser l'orifice de 100 mm dans le fond de la base. Toutes les embases sont fournies avec le matériel de fixation : six vis M10 ou UNC, ou des goujons et des écrous autobloquants dans le cas de bases de 12" (deux dans le cas de bases de 8"). Dans ce dernier cas de figure, deux ergots anti-rotation empêchent la rotation et le soulèvement du feu en cas de rupture d'un boulon. Sur demande, il est possible d'obtenir le produit équipé de filetages rapportés HELICOIL® en acier inoxydable.

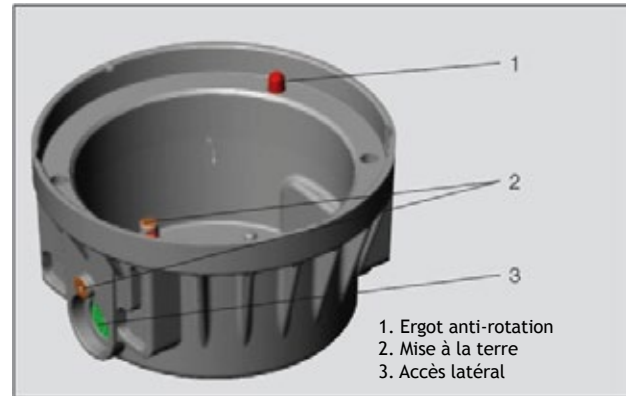


Fig. 2 : Détail de l'embase (illustration : type 8" HPI)

Installation (Fig. 3-4)

L'embase est scellée au moyen d'une résine adaptée qui préserve une certaine souplesse après polymérisation. Un gabarit spécifique complété d'un télescope de visée garantissent un positionnement et un nivellement corrects de l'embase, avec ou sans montage du feu encastré. Les câbles secondaires entre le feu et le transformateur d'isolement courent dans des saignées du revêtement noyées de résine. Le câblage secondaire peut être intégré à des gaines qui passent sous l'embase.

Dans ce dernier cas de figure, le fond de la base est ouvert et la/les fiche(s) est/sont directement connectée(s) au câble secondaire en provenance du transformateur.

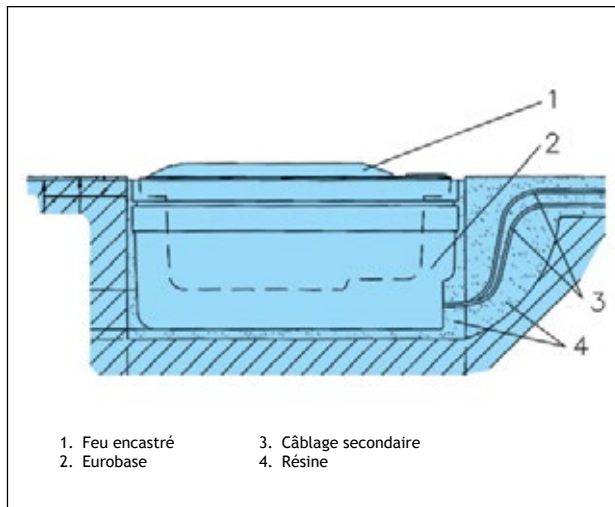


Fig. 3 : Installation d'une embase Eurobase 12"

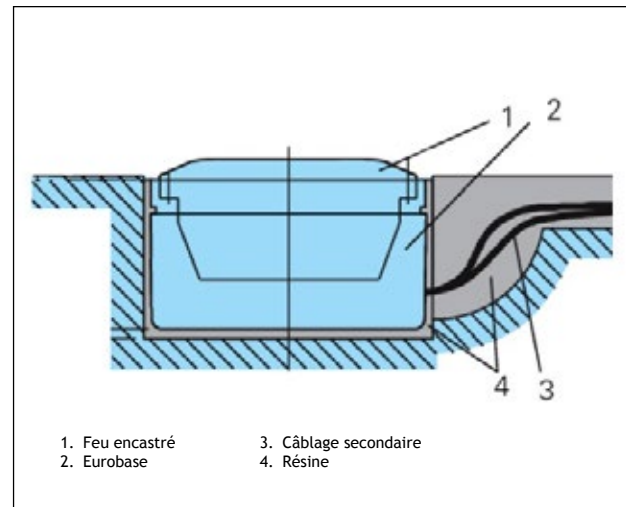


Fig. 4 : Installation d'une embase Eurobase 8"

Dimensions (Fig. 5-6)

Diamètre nominal	A	B	C	h
	8"	214	207	184
12"	318	306	286	150

Poids et volume

L'embase Eurobase est soit emballée individuellement, soit, dans le cas de quantités plus importantes, protégée séparément dans un carton contenant plusieurs unités.

Type d'embase	Conditionnement	Volume (mm)	Poids (kg)
8"	non emballée	dia 216x115	2,5
	emballée individuellement	225x225x120	2,8
12"	non emballée	dia 318x150	6,85
	emballée individuellement	350x350x170	7,35

Accessoires

Couvercles : couvercle aveugle en bois en vue d'une installation temporaire des bases, sans feu encastré :

- 8" 4071.86.050
- 12" disponible sur demande

Couvercle aveugle en aluminium assurant une protection étanche durable de l'embase :

- 8" 1411.19.950
- 12" 1411.88.061

Gabarits d'installation :

- Gabarit d'installation simplifiée (Fig. 8) 1411.19.260
- Lunette de visée avec support permettant le montage sur les gabarits. La lunette peut être déplacée d'un gabarit à l'autre. Une seule lunette suffit pour plusieurs gabarits (Fig. 7) 1411.19.251.

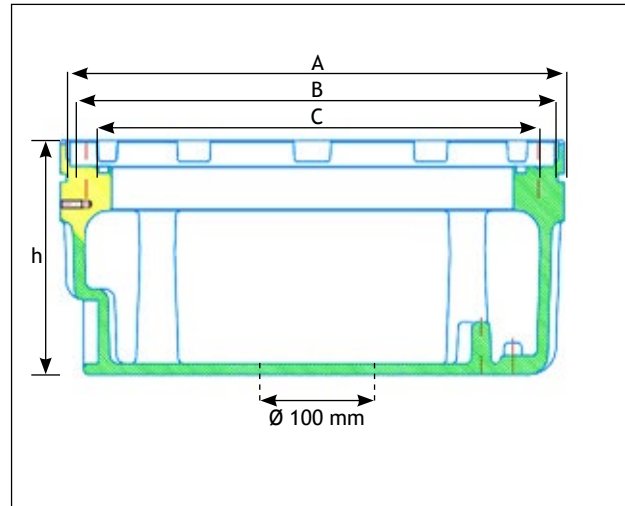


Fig. 5 : Dimensions d'une embase Eurobase 12"

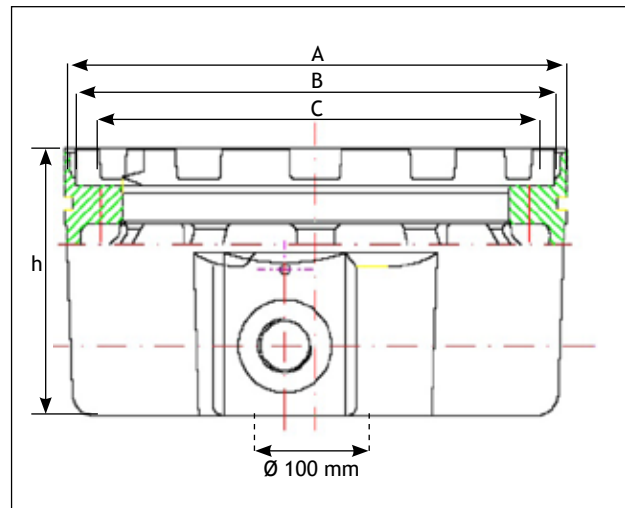


Fig. 6 : Dimensions d'une embase Eurobase 8"



Fig. 7 : Lunette de visée



Fig. 8 : Gabarit d'installation

Références de commande

	M	S	B				Y	0	0	0	3
Montage du socle											
Version											
A = Eurobase 8"											
B = Eurobase 12"											
C = Base 8" HPI											
Visserie											
- pour bases de faible profondeur 8"											
0 = kit de fixation par vis M10 avec rondelles enrobées de nylon ¹											
1 = kit de fixation par vis M10											
2 = kit de fixation par écrous autobloquants M10											
3 = kit de fixation composé de vis UNC 3/8 x 16 + ergots anti-rotation ²											
- pour bases de faible profondeur 12"											
4 = kit de fixation composé de vis UNC 3/8 x 16 (jeu de six)											
5 = kit de fixation par vis M10 (jeu de six)											
6 = kit de fixation par vis M10 avec rondelles enrobées de nylon ¹											
7 = kit de fixation par écrous de blocage M10 (jeu de six)											
Types d'entrées de câblage											
0 = orifice au centre du fond de l'embase ; dia de 100 mm											
1 = accès d'un seul côté											
2 = deux accès latéraux											
5 = orifice au centre du fond de l'embase avec « extension » pour 1 accès câble											
6 = orifice au centre du fond de l'embase avec « extension » pour 2 accès câble											
9 = accès latéral unique (fraisé dans le fond de l'embase) ³											
A = orifice au centre du fond de l'embase ; dia de 100 mm (fraisé dans le fond du socle) ³											
Accessoires d'accès											
0 = aucun											
1 = traversée de câble, sans mise à la terre											
2 = traversée de câble, avec mise à la terre											
3 = presse-étoupe PG16 pour câble bipolaire (OD de 8 à 15 mm)											
4 = presse-étoupe PG16 pour 3 câbles simples											
5 = presse-étoupe PG16 pour 2 câbles simples											
Caractère fixe											
Y = vis de serrage complémentaires de mise à la terre à l'intérieur et à l'extérieur											
Chiffres fixes											
000											
Version											
3 = Version originale											

Notes relatives aux références de commande

- ¹ Pour les versions allemandes. Ces bases sont fournies avec :
 - des ergots anti-rotation déjà montés (Eurobase 8")
 - des trous de fixation traversantes
- ² Pas en version HPI
- ³ Version destinée à un feu à éclats FFL

Remarque importante :

Par souci d'intégrité de la structure, ADB recommande l'installation d'équipements et de bases en provenance du même fournisseur. ADB ne sera pas responsable de défauts en cas d'installations hybrides.

Les spécifications des produits sont susceptibles d'être modifiées. Les spécifications mentionnées ici ne sont pas contractuelles. Merci de confirmer les spécifications au moment de la commande.

ADB Airfield Solutions
Chaussée de Louvain 585
B-1930 Zaventem
Belgique

ADB Airfield Solutions, LLC
977 Gahanna Parkway
Columbus, OH 43230
USA

© ADB Airfield Solutions
Tous droits réservés

Téléphone : +32 (0)2 722.17.11
www.adb-air.com

Téléphone : +1 614.861.1304
+1 800.545.4157

DOCA05360FV1