

Innholdet i esken

Symboler som brukes i denne håndboken:



Sikkerhet



Viktig informasjon

Innhold:

Innledning
Produktsamsvar og sikkerhetsinformasjon
Installasjon
Brukergrensesnitt
Status/LED-indikator
Installatørens notater
Garanti

I esken



TRV10



2 AA-batterier



Adapter



Håndbok

Systemoversikt

For å oppnå best mulig kontroll fra enheten og termostaten, anbefaler vi at de brukes med systemmottakeren konfigurert til RX1. Systemmottakeren slår berederen av eller på etter hva som forespørres via termostaten. Se håndboken for berederen for mer informasjon om RX1-konfigurasjonen.



Enheten modulerer, det betyr at den åpnes eller lukkes delvis eller 100 %, avhengig av forholdet mellom faktisk romtemperatur og ønsket romtemperatur, målt av VS20RF.



Opptil 6 enheter kan kobles til en VS20RF.

Sjekk kompatibiliteten til radiatorventilen som skal styres

Hvis ikke du kan se noen gjenge på ventilen og det ser ut som dette bildet, kan du bruke RA-adapteren som følger med.



TRV10 passer på 30x1,5mm gjenge.



Vår RA-adapter passer også til denne ventilen.



Når RA-adapteren er montert, skal den se slik ut.



Gjøre klar til å pare enheten

- 1 Trykk og hold knappen på UGE600 Universal Gateway inne i fem sekunder. Da settes universal gateway i paringsmodus. Se universal gateway håndboken for UGE600 for mer informasjon.
- 2 Sørg for at termostaten er slått på og klar for konfigurering og paring. Se termostathåndboken for mer informasjon.
- 3 Hvis du bruker den valgfrie RX10RF trådløse kjelemottakeren som er konfigurert for fjernstyring av kjele, må du sørge for at den er slått på, og at den røde LED-lampen har gått over fra blinkende status til kontinuerlig lys. Se håndboken for berederen for mer informasjon.



Pare enheten



Trykk på paringsknappen og hold den inne i ti sekunder. Du kan pare opptil 6 enheter med en termostat. Par enhetene rom for rom.



Les side 38-40 i håndboken for den trådløse termostaten når den røde LED-lampen på enheten begynner å blinke.

Du har parett enheten til termostaten når LED-lampen på enheten slukkes. Når den er parett, opererer enheten i automatisk modus og tar imot romtemperaturer fra termostaten.

Produktsamsvar og sikkerhetsinformasjon

Innledning

TRV10 er en batteridrevet, termostatisk radiatorventilkontroller i minustørrelse (TRV) som er styrt med trådløs ZigBee-kommunikasjon. Bytt bare ut det eksisterende, passive hodet på standardradiatorventilen med TRV10 (heretter omtalt som enheten).



VS20RF Termostat (obligatorisk)



UGE600 (obligatorisk)



ledningsnett KLO8RF



Produktsamsvar

Dette produktet er CE-merket og oppfyller følgende EU-direktiver: EMC-direktiv 2014/30/EU, R&TTE-direktiv 2014/53/EU og ROHS-direktiv 2011/65/EU.



Sikkerhetsinformasjon

Bruk utstyret i henhold til regelverket. Enheten skal brukes til å kontrollere romtemperaturen inne i huset.



Installasjon

Dette produktet må monteres av en kompetent person, og installasjonen må være i samsvar med veiledninger, standarder og forskrifter som gjelder i byen, landet eller staten der produktet installeres. Manglende etterlevelse av kravene i relevante standarder kan føre til rettslig forfølgelse.

Sjekk kompatibiliteten til varmesystemet du bruker

TRV10 er kompatibel med de fleste termostat-radiatorventiler. Før montering, sjekk at ventilen er egnet til bruk med TRV.



Ta av TRV-hodet



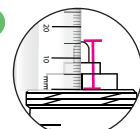
Ventil



Merk: Hvis alle målingene er som oppgitt på denne siden, vil TRV-en kunne monteres direkte på ventilen din. Hvis ventilen ikke er egnet, bes du vurdere å bytte ventilene. Ta kontakt med installatør.



Mål gjengediameteren (må måle 30 mm)



Mål stiftlengden på ventilen når den er i åpen posisjon (må være mellom 13–16 mm).

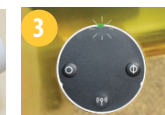
Installasjon av enheten



1 Ta av batteridøren på siden av enheten.



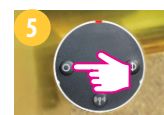
2 Sett inn batteriene, og kontroller at de ligger riktig vei.



3 LED-lampen på enheten blinker grønt og deretter rødt, før den lyser kontinuerlig rødt. Når den lyser kontinuerlig, legg enheten over radiatorventilen med monteringsringen om nødvendig.



4 Skru enhetsmutteren (for hånd) til radiatorventilen og sjekk at LED-lampen lyser kontinuerlig rødt.



5 Trykk på en knapp på enheten for å tilpasse den til radiatorventilen. Når all tilpasningsstøy og LED-aktivitet har stanset, er enheten klar og pares med den trådløse termostaten. Se «LED-indikasjoner» pag 14.



6 Enheten er nå klar for å pares med termostaten. Nå kan du starte paringsprosessen som beskrevet på side 8.

Slette enheten fra trådløst nettverk

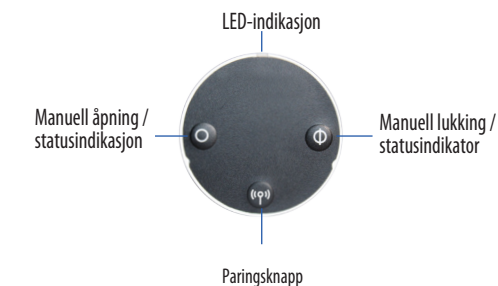
Når parett til en termostat, trykk og hold inne paringsknappen på enheten i ti sekunder.

Den røde status-LED-lampen lyser sammen i ett sekund.

Merk: Etter at du har slettet enheten fra det trådløse nettverket, må du installere den i henhold til instruksjonene fra side 5.



Bruk av enheten



Bruke enheten

Autolås-funksjon

Autolås-funksjonen er deaktivert til du har gått gjennom paringsprosessen. Etter paring vil TRV-en låses automatisk etter fem minutter hvis ingen knapper er trykt.

Låse opp knappene

Du kan låse opp knappene ved å trykke på parings- og lukk-knappene samtidig i tre sekunder.

Slik åpner du ventilen manuelt

Trykk på åpne-knappen i tre sekunder. LED-lampen blinker grønt en gang og ventilen åpnes.

Slik lukker du ventilen manuelt

Trykk på lukk-knappen i tre sekunder. LED-lampen blinker rødt og ventilen lukkes.

Åpne feilsikker-modus

I feilsikker-modus åpner enheten ventilen 25 % for vannstrømmen for å opprettholde romtemperaturen.

For å åpne feilsikker-modus, trykk og hold åpne- og lukk-knappene samtidig i tre sekunder.

For å lukke feilsikker-modus, trykk på:

- paringsknappen for å sette enheten i automatisk modus
- åpne-knappen i tre sekunder for å åpne ventilen
- Lukk-knappen i tre sekunder for å lukke ventilen

Gjenopprette standardinnstillingene fra fabrikk

Trykk på parings-, åpne- og lukke-knappene samtidig i ti sekunder.

Beskytte mot frost

Når du har lukket ventilen manuelt, aktiverer enheten frostbeskyttelse automatisk. Frostbeskyttelse starter bare når temperaturen i rommet synker til under settpunktet for frosttemperaturen. Enheten gjør alt dette automatisk når koblet til en termostat, og du trenger ikke gjøre noe.

Bruke enheten

Oppdage åpne vinduer

Enheten sjekker hastigheten på temperaturfallet i rommet der den står. Hvis fallet er brått, antar enheten at et vindu i rommet er åpnet. Dette virker bare hvis enheten er parett med termostaten, og er i automatisk modus samt at det er tilstrekkelig støy på batteriene. Enheten gjør alt dette automatisk når den er koblet til en termostat, og du trenger ikke gjøre noe. Den virker mellom 0 og 40°C.

Beskyttelse mot kalk

Ikke la en ventil stå åpen i lang tid, da dette kan føre til en ansamling av kalk. Enheten har en kalkbeskyttelsesfunksjon for å forhindre dette. Ventilmotoren starter automatisk en gang i uken hvis ingen ventilbevegelser er detektert i en periode på 14 dager. Kalkbeskyttelsen vil fortsette å operere i automatisk, manuell åpne- og manuell lukkemodus og du trenger ikke gjøre noe.

Automatisk tilpasning

Når først batteriene er satt inn i enheten, vil den røde lampen lyse. Hvis ingen taster trykkes, vil det også tilpasses ventilen automatisk.

Bruk av knapp

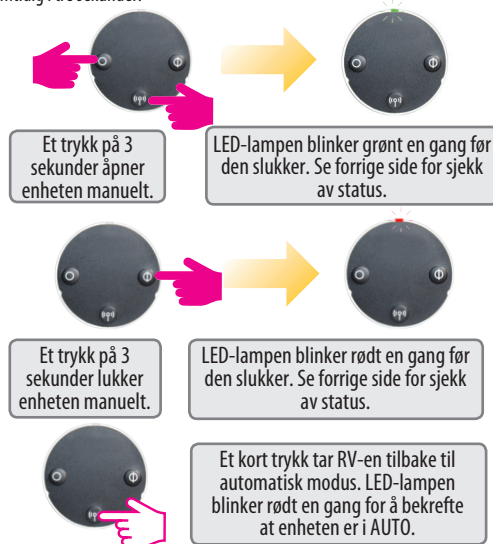
| For å gjøre dette ... | Trykk på ... |
|--|---|
| Slette enheten fra det trådløse nettverket | Paringsknappen i ti sekunder (når enheten allerede er i nettverket) |
| Par med termostat | Trykk på paringsknappen i ti sekunder |
| Sett enheten i automatisk modus | Trykk kort på paringsknappen |
| Åpne ventilen helt | Åpne-knappen i tre sekunder |
| Lukk ventilen helt | Lukk-knappen i tre sekunder |
| Gjenopprett til fabrikkinnstillinger | Åpne-, parings- og lukk-knappene samtidig |
| Lås og lås opp knappene | Parings- og lukk-knappene samtidig i tre sekunder |

LED-indikasjoner

| Når... | Indikasjon på programvareversjon | LED-lampene... | Ventil |
|---|----------------------------------|--|----------------|
| Strømmen slått på etter nullstilling | | En serie røde og grønne LED-lamper som blinker, viser programvareversjonen | |
| Enhets tilpasses ventilen | | Den røde lampen blinker og lyser deretter kontinuerlig. Den grønne lampen blinker (eller den røde blinker hvis ikke tilpasning lykkes). Kontinuerlig grønn. Den grønne og røde lampen blinker (eller den røde blinker hvis ikke tilpasning lykkes) | |
| Enhets har ikke koblet til nettverket eller har ikke parett med termostaten | Automatisk modus | Den grønne og røde lampen blinker vekselvis etter et kort trykk på åpne- eller lukke-knappen | 25% åpen |
| | Åpne manuelt | Den grønne lampen blinker to ganger etter et kort trykk på åpne- eller lukke-knappen | 100% åpen |
| | Manuell lukking | Den røde lampen blinker to ganger etter et kort trykk på åpne- eller lukke-knappen | 0% åpen |
| Enhets parett med termostaten og i auto-modus | Ingen | Ingen LED-lampe | |
| Koble fra nettverket | | Den røde og grønne status-LED-lampen lyser sammen i ett sekund. | |
| Identifisere nettverket | | Det blinker grønt i opptil ti minutter | |
| Mistet den trådløse forbindelsen til termostaten | Automatisk modus | Den grønne og røde lampen blinker vekselvis etter et kort trykk på åpne- eller lukke-knappen | |
| | Åpne manuelt | Den grønne lampen blinker to ganger etter et kort trykk på åpne- eller lukke-knappen | 100% åpen |
| | Lukke manuelt | Den røde lampen blinker to ganger etter et kort trykk på åpne- eller lukke-knappen | 0% åpen |
| Normal drift | Automatisk modus | Den grønne lampen blinker en gang etter et kort trykk på åpne- eller lukke-knappen | 1 to 100% åpen |
| | Automatisk modus | Den røde lampen blinker en gang etter et kort trykk på åpne- eller lukke-knappen | 0% åpen |
| | Åpne manuelt | Den grønne lampen blinker to ganger etter et kort trykk på åpne- eller lukke-knappen | 100% åpen |
| | Manuell lukking | Den røde lampen blinker to ganger etter et kort trykk på åpne- eller lukke-knappen | 0% åpen |
| | Åpent vindusmodus aktiv | Den grønne og røde lampen blinker to ganger hvert tiende sekund. | 100% åpen |
| Lavt batterinivå | | Den røde lampen blinker tre ganger hvert tiende sekund (mindre hvis det er lavt batterinivå) | 25% åpen |
| Feil ved installering | | Grønn og rød lampe blinker vekselvis | |

Manuell overstyring

Følg trinnene nedenfor for å ta enheten ut av automatisk modus. Hvis knappene er låst, lås dem opp ved å trykke på parings- og lukke-knappene samtidig i tre sekunder.



Teknisk informasjon

| | |
|---------------------------|---|
| Modell | TRV10 |
| Type | Hydraulisk radiatorventil DC Motor M30 x 1.5 |
| Inngang | Tre trykkknapper: <ul style="list-style-type: none"> • Manuell åpning / statusindikator • Manuell lukking / statusindikator • Paring |
| LED Indikator | Tofarget, rød/grønn |
| Ventiltilpasning | Automatisk |
| Strømkilde | 2 AA-batterier |
| Batteriets levetid | 14 måneder (indikasjon på lavt batterinivå) |
| Styringsmetode | Modulerende |
| Kommunikasjon | 2.4GHz trådløst ZigBee |
| Driftstemperatur | 0 til 45°C |
| Lagringstemperatur | -20 til 60°C |
| Driftsfuktighet | 5 til 95 % luftfuktighet |
| Beskyttelse | IP30 |
| Størrelse (mm) | H 88.6, W 51 |

Garanti

Armaturljønsson garanterer at dette produktet vil være uten defekter i materialer eller utførelse, og at det skal yte i henhold til spesifikasjonene i en periode på fem år fra installasjonsdatoen. Armaturljønsson' eneste ansvar i forbindelse med denne garantien skal være (etter eget valg) å reparere eller erstatte det defekte produktet.

Kundens navn:

Kundens adresse: Postnr.:

Tlf.-nr.

E-post:

Installasjonsfirma:

Tlf.-nr.

E-post:

Installasjonsdato:

Navn på installator:

Signatur installator:



www.armaturljønsson.no

Tlf: 22 63 17 00

1405 Langhus.

Bergshagan 4B

Armaturljønsson AS

Armaturljønsson

Armaturljønsson

Trådløs radiatorventil TRV10



BRUKERHÅNDBOK